



ACTIVIDAD PARANORMAL
EN ESPAÑA

Pedro Montoya Martínez

ACTIVIDAD PARANORMAL
EN ESPAÑA



Primera edición: abril 2022

© Comunicación y Publicaciones Caudal, S.L.

© Pedro Montoya Martínez

ISBN: 978-84-19151-78-0

ISBN digital: 978-84-19151-79-7

Depósito legal: M-9674-2022

Editorial Adarve

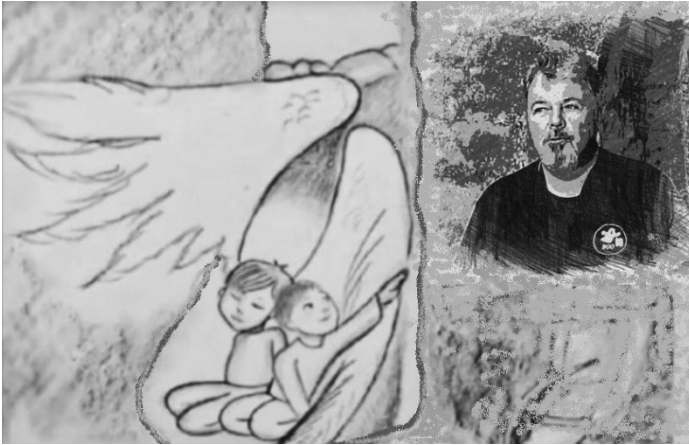
C/ Ros de Olano, 5

28002 Madrid

editorial@editorial-adarve.com

www.editorial-adarve.com

Impreso en España



«Para aquellas personas que hayan visto algún espíritu y oído sus golpes o voces a través de la grabadora de audio, respondiendo a nuestras preguntas o manifestando su estado de ánimo, los que han escuchado los lanzamientos de objetos en fenomenología Poltergeist, sabemos que nunca volveremos a ser los mismos, porque experimentar actividades Paranormales es algo único e inimaginable que demuestra la continuidad después de la muerte, en otra forma espectral que comparte los mismos escenarios en el mundo de los vivos».

PMM

«Los espíritus no residen en una población o en una vivienda determinada, sino que están en todas partes a nuestro lado, viéndonos y desplazándose entre nosotros, formando una sociedad invisible de energía transformada que se agita a nuestro alrededor».

PMM

Dedicatoria

Quiero dedicar este libro a todas las personas que han tenido o tienen el privilegio de percibir, ver, oír o sentir a los espíritus, dirigiéndose a ellos con todo el respeto y educación, incluyendo a los Investigadores y Parapsicólogos que se esfuerzan en desvelar e intentar mostrar a nuestros vecinos los fantasmas aportando datos científicos como grabaciones de vídeo o fotografía y audios de TCI (Transcomunicación Instrumental) también llamadas psicofonías, dentro de sus actividades paranormales, a todas aquellas personas que poseen percepciones extrasensoriales capaces de conectar con los periespíritus de los espectros, con su energía condensada en telergía y a los que ya no están entre los vivos materializados en formas ectoplásmicas.

A las personas que al leer este libro cambien su percepción con la realidad, la no contada o la no creída o la ocultada en forma de fraude, la distorsionada que aparece en las redes sociales, en Internet, en definitiva, la verdad que se muestra ante unos pocos y que si estos pueden llegar a transmitir la realidad espectral quizás alteraría el concepto actual sobre la existencia de los FANTASMAS.

Pedro Montoya Martínez
Máster de Gree in Parapsychology
Máster en Parapsicología
Graduado nº 18007007 PR
International American University de Ney York (USA) HISPAMAP
Europa

A mi mujer Ana M.^a y mis hijos Alejandro y Cristian, mis familiares y amigos y a los seres queridos que nos ayudan y protegen desde la sociedad espectral.



Investigación paranormal del canal de YouTube:

Fantasmas Estudio y Análisis

(Presentación canal de Parapsicología)

DESCÁRGATE EN TU MÓVIL

(en Play Store) un lector de códigos QR: son gratis y podrás ver los vídeos de las investigaciones.



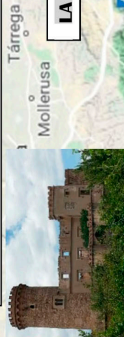
ÍNDICE

Dedicatoria.....	11
INTRODUCCIÓN A LA PARAPSIKOLOGÍA.....	15
EL ALMACÉN ENCANTADO.....	23
TORRE SALVANA.....	37
LA CASA ENCANTADA.....	55
SOMBRAS ESPECTRALES.....	75
LA CASA DEL GENERAL.....	87
EL CASTILLO DE CHIREL.....	107
CONFERENCIA SOBRE FANTASMAS.....	131
ENTREVISTA DE RADIO.....	137
INVESTIGACIÓN EN UN HOSPITAL PÚBLICO.....	141
FANTASMAS ATRAPADOS EN UN EDIFICIO.....	149
INVESTIGACIÓN CIENTÍFICA: ORBES.....	153
LOS FANTASMAS DE LA CASA DE SERAFI PITARRA.....	157
TIPOLOGÍA DE FANTASMOGÉNESIS.....	185
INVESTIGACIÓN CIENTÍFICA PARANORMAL UTILIZANDO LA «CÁMARA SLS-KINECT».....	193

ACTIVIDAD PARANORMAL

EN ESPAÑA

LA CASA ENCANTADA DE IGLUADA



TORRE SALVANA



ORBES ATRAPADAS EN UN EDIFICIO



LA CASA ENCANTADA SEBAFI PITARRA



LOS ESPIRITUS HOSPITAL PÚBLICO



SOMBRAS ESPECTRALES



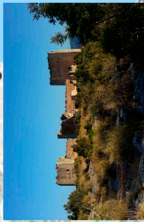
ALMACEN ENCANTADO



LOS ESPIRITUS DE LA CASA DEL GENERAL



CASTILLO DE CHIREL



INTRODUCCIÓN A LA PARAPSICOLOGÍA

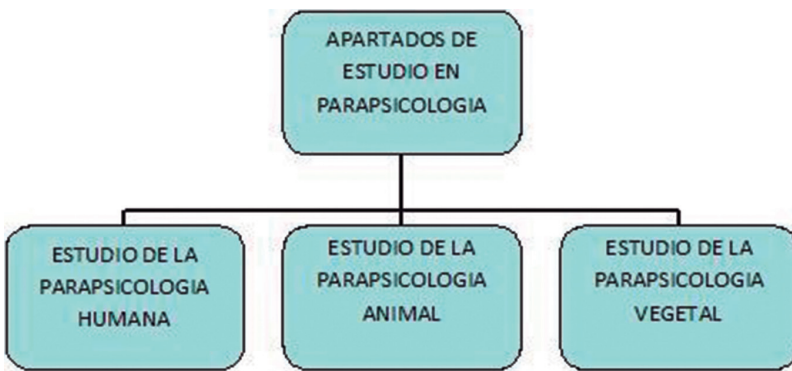
La Parapsicología es la rama de la Psicología que estudia y analiza los fenómenos paranormales, aunque en España no está reglada como carrera universitaria, en países de Europa y EEUU tienen sus propias cátedras en las universidades,

La Parapsicología estudia y analiza con instrumentos de tipo electrónicos calibrados, como cámaras de infrarrojos que se activan por detectores de movimiento, así como con programas profesionales de audio-frecuencias, de una forma rigurosa y científica.

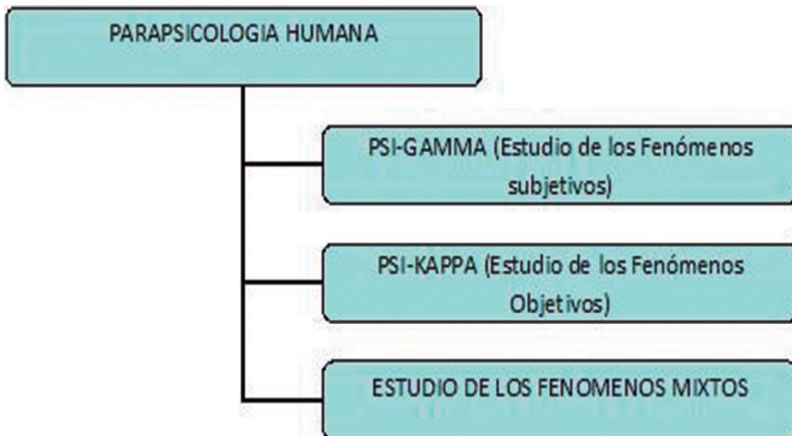


Con el objetivo de poder captar los mensajes o voces de origen desconocido (espíritus de seres fallecidos) que nos envían a través de las ondas de baja frecuencia TCI (psicofonías).

Clasificación de la Parapsicología:



Dentro de la Parapsicología Humana se ramifica en tres secciones de estudio y análisis:



Equipos técnicos utilizados en la investigación paranormal

-CEM (Detector de campos electromagnéticos). Detecta cualquier masa de energía electromagnética que asociamos a la telergia o presencia fantasmal.



-Cámaras de captación de imágenes y grabaciones de vídeo por detección de movimientos e infrarrojos.



-Vídeo grabadora, para realizar el estudio posterior de imágenes en la fase de análisis de lugares de actividad paranormal.



-Anemómetro, BTMETER anemómetro digital medidor de velocidad de viento manual, mide con precisión la velocidad del viento, la temperatura y cualquier cambio de presión atmosférica en el lugar de investigación. CFM con MAX/MIN/AVG.



-Sonómetro (medidor acústico), dispositivo electrónico que capta el sonido ambiental, marcando los niveles de decibelios en el espacio a estudiar.



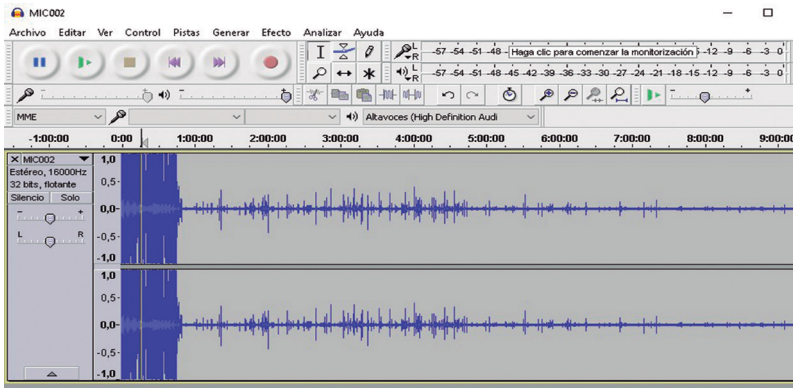
-Algunos Equipos técnicos de medición y captación de imágenes.



-Grabadora de audio profesional (TCI) digital de una capacidad de 32 horas ininterrumpidas de grabación, utilizado para captar las psicofonías



-Programa profesional de análisis acústico utilizado para captar las psicofonías registradas en la investigación. La intensidad acústica o del sonido, es la energía que transportan las ondas de decibelios que se muestran en un espectrograma.



-Cámara SLS KINECT XBOX 360

Con la liberación de los códigos de Kinect en la comunidad científica nació una nueva gama de usos, son varias las empresas e instituciones las que ya utilizan su software de reconocimiento facial y gestual, el efecto Kinect comenzó en Norteamérica el 4 de noviembre del 2010 con la Xbox 360.

Es un dispositivo rastreador de movimiento que busca formas humanoides y luego mapea figuras esqueléticas de ellas, es decir detecta a los espíritus y sus movimientos en forma de esqueleto en tiempo real al igual que a cualquier persona que se ponga delante de este dispositivo, pudiéndose ver en una tableta que está configurada con Kinect X Box 360.

Kinect reconoce el cuerpo, la cara, los movimientos y la voz de las personas que tienen frente a Kinect, gracias a una cámara en 3 dimensiones, un sensor de profundidad, un micrófono y un procesador.



-EM Pump (bomba electromagnética):

Bomba EM, emite energía para que los fantasmas y los espíritus la recojan y evitan que las baterías en las cosas se drenen.



La EM se utiliza para emitir EMF o un campo electromagnético, que da a los fantasmas o espíritus la energía para materializarse o manifestarse, siendo una energía extra para que aparezcan durante más de 5 segundos, unos 30 segundos, como equipo complementario para la captación de imágenes a tiempo real durante las Investigaciones realizadas con el dispositivo cámara SLS KINECT XBOX 360.

EL ALMACÉN ENCANTADO

Todo comenzó en un mes caluroso de junio del año 2018, en un lugar de Barcelona cuyo nombre y ubicación omitiré por motivos profesionales, pudiendo constatar y documentar diversos fenómenos paranormales que se manifestaron en forma de golpes (raps), movimiento de objetos, materialización del periespíritu del espectro de seres fallecidos y que se muestran de diversas formas, con lanzamiento de objetos o moviendo o arrastrando muebles u otros objetos. Me acompañó en esta investigación Adrián Ruiz Jurado.



Fachada del almacén encantado

Me sumergí en un mundo paralelo de una sociedad invisible:

Para ello tuve la suerte de vivir en primera persona, tanto las pisadas audibles por el oído humano por en las escaleras metálicas, como por el techo del almacén de madrugada y un fenómeno de Poltergeist con pisadas y lanzamiento de un objeto, todo esto documentado por imágenes captadas por cámaras de infrarrojos en momentos determinados y en frecuencias cortas y rápidas casi imperceptibles, como lo que aparentemente parecía ser un destello de un foco de un coche que pasaba frente a la recepción y que detecto como algo que me llamo la atención, al retroceder en cámara lenta se observa el fenómeno paranormal (un ectoplasma en forma de objeto «un folio tamaño DIN A4 o media cuartilla») que sale de un mueble de madera y coge altura, se redirecciona en pleno vuelo y se desplaza a gran velocidad hacia la cámara de visión nocturna, desapareciendo por la misma.



Escenario del fenómeno paranormal de Fantasmogénesis, que adopta la forma de un folio que levita en el aire.

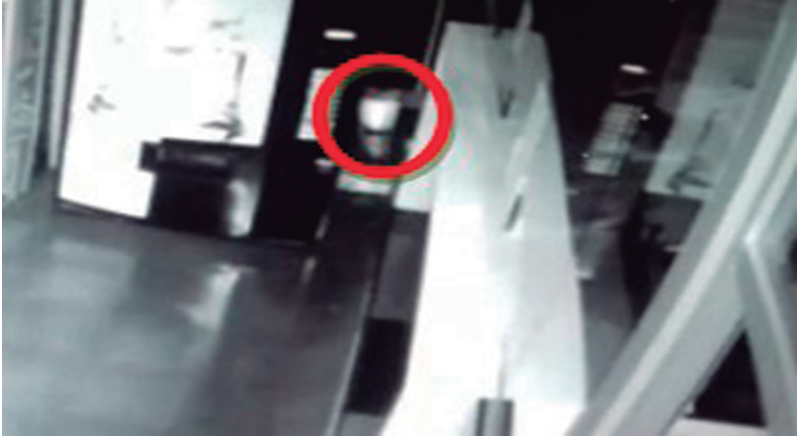
1. Fotogramas de las secuencias del fenómeno de Fantasmogénesis, sucede en décimas de segundo.



Imagen del fenómeno que sale del mostrador a gran velocidad.



En esta otra imagen el folio se eleva para coger altura, dejando una estela fantasmagórica tras de él.



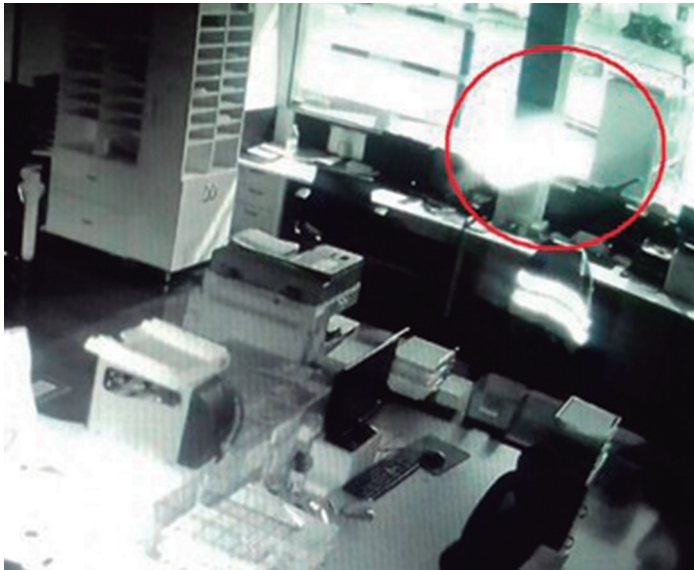
El ectoplasma se redirecciona en pleno vuelo.



Estas imágenes pasan en décimas de segundo, casi imperceptibles para el ojo humano.

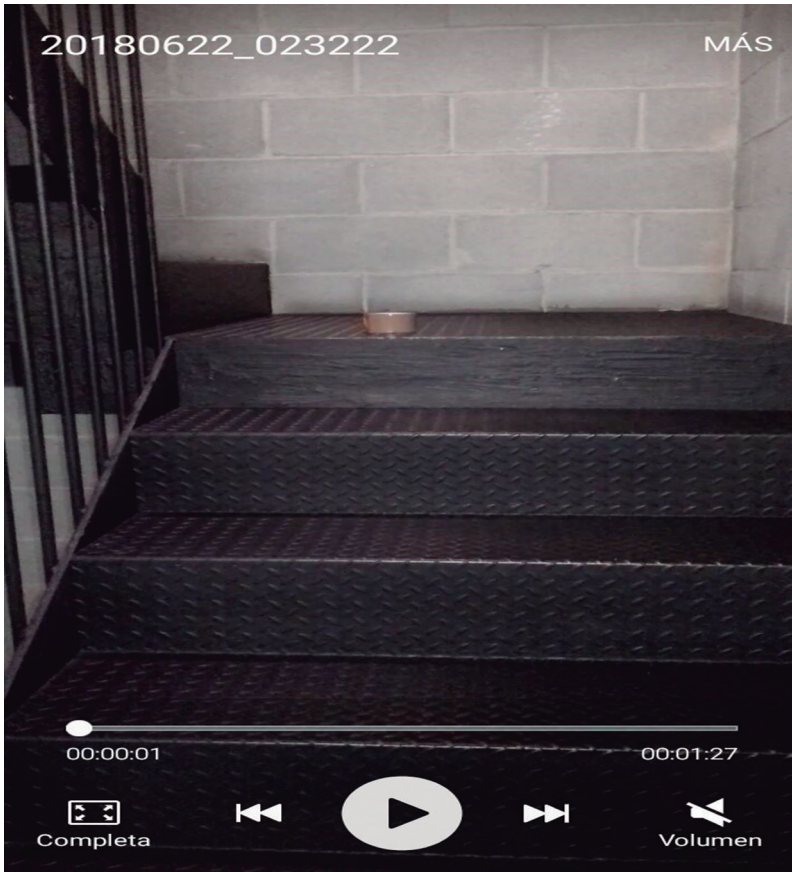


Aquí podemos observar dentro de otra estancia otro folio fantasmagórico sobrevolando la misma oficina sin guardar una trayectoria recta, daba vueltas hasta desaparecer en varios segundos.



Un folio fantasma sobrevuela las oficinas.

También pudimos vivir en primera persona Fenómenos Poltergeist: lanzamiento de un rollo de precinto y pisadas en las escaleras junto al cuarto, lo grabé con el móvil.



La aproximación de varios espectros, que cambian de forma fantasmagórica, adoptando diversas formaciones ectoplásmicas, al ralentizar sus rápidos movimientos en fotogramas de una grabación de 3 o 4 segundos, se puede observar el rostro de una mujer y en otra secuencia, la cara de un hombre, un niño y otro rostro menos definido.

2. Fotogramas de las secuencias.



En estos fotogramas, se pueden apreciar el primer espectro que no viene formado, que avanza en vertical, se denota la forma de la cabeza, cuerpo y pies, pero sin tener la forma completa humana.



De repente los espectros, que iban muy juntos, se separaron, uno adoptó la cara de una mujer (se ve de perfil), se notaba claramente su nariz y las cuencas de los ojos y por debajo la cara de un hombre.



Fantasmas reales captados en movimiento, adoptando diferentes formaciones fantasmagóricas. Ampliación de la secuencia en la que los espíritus adoptan formas humanas, la de una mujer y la de un hombre.

3. Estudio y Análisis de los Fotogramas:

Gracias a poder ralentizar los rápidos movimientos de la masa de energía en movimiento o telergía, pude constatar que antes de desaparecer por completo el Fenómeno de Fantasmogénesis adoptó tres formas humanas, una de ellas de un niño que se asoma detrás de una forma humana de varón y otro varón en la parte izquierda que muestra barba y bigote, donde se definen fácilmente los ojos, nariz y boca, al igual que al resto de formaciones fantasmagóricas.



También la energía fantasmal en formas esféricas «ORBES» que aparecen de las paredes y desaparecen por el techo o salen del suelo del almacén y se elevan para desaparecer por las paredes colindantes.



Imagen ampliada de este enorme Orbe que se desplaza a gran velocidad sobre los pallets de este almacén.



4. Golpes y huellas de niños pequeños en los cristales de la primera planta en rehabilitación.

Otro fenómeno extraño ocurrió de madrugada cuando únicamente estaba el conserje nocturno en las Instalaciones, fue sobre las 05:10h del mes de octubre del 2018, en este caso oyó un gran golpe que se escuchó en toda la nave, al salir a ver lo ocurrido no vio nada anormal, pero al mirar hacia arriba observó que una cristalería de la 1ª planta estaba golpeada y quebrada, al fijarse bien no había ningún animal u objeto bajo la cristalería en la acera, el golpe parecía haberse producido desde el interior por la forma deformada que había adoptado el cristal.



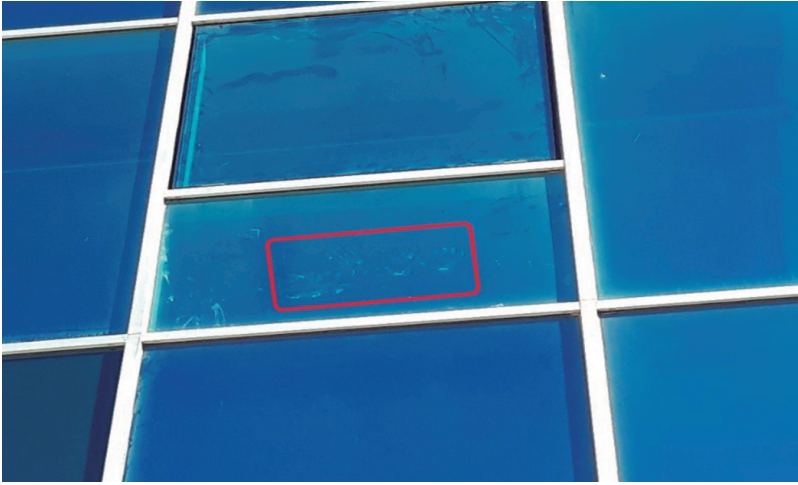
Ya se observaban en ese momento unas extrañas huellas sobre el cristal donde se produjo ese golpe que fracturó el cristal doble.

Esa planta se encuentra totalmente cerrada ya que está en obras y rehabilitación.



El cristal roto se sustituyó por otro, pero ahora sí que llamaban la atención esas extrañas huellas de niños, cuando en ese almacén no había presencia de ningún niño, durante el día son trabajadores adultos los que están dentro de las Instalaciones.





Vista inferior de la cristalera donde se observa el cristal desplazado desde el interior hacia el exterior.

Observando el cristal minuciosamente de abajo hacia arriba se apreciaba visiblemente que el impacto había sido producido desde el interior del inmueble abandonado, lo extraño es que esa planta estaba totalmente cerrada con llave y esa llave solo la tenía la dirección del almacén, aparte de que el suceso ocurrió de madrugada y no había nadie dentro del almacén.



La zona fue acordonada después del impacto como medida de prevención, para evitar cualquier accidente por un posible desprendimiento del cristal fracturado, en el interior se observa que no hay ningún animal o ave que podría haberse estrellado contra el cristal ni ningún objeto (piedra etc.) bajo la cristalera que pudiese haber sido lanzado desde el exterior del almacén.



Investigación paranormal del canal de YouTube:
Fantasmas Estudio y Análisis
(Materialización ectoplásmica)